A pair of hands holding a small globe of the Earth. The hands are painted with blue, green, and yellow colors, symbolizing environmental care and sustainability.

Versie 2026.03  
Status: Definitief  
Datum: 12-03-2026  
Auteur: Ibrahim Hassani

# **JAARVERSLAG CO2 PRESTATIELADDER Tr5**

Aannemersbedrijf Roseboom BV  
Roseboom Warmtedistributie BV  
Roseboom Transport BV

# **2025**

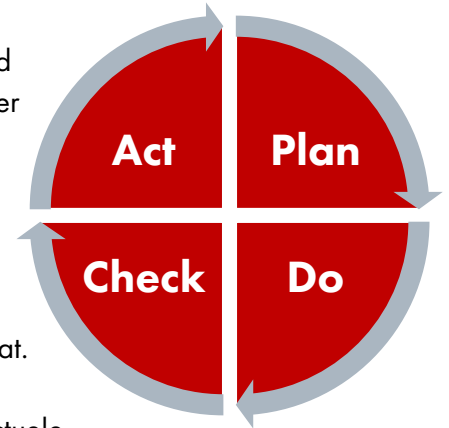
## Inhoudsopgave

1	Inleiding .....	3
2	Beschrijving van de organisatie .....	3
2.1	Juridische structuur.....	3
2.1.1	Aannemersbedrijf Roseboom .....	4
2.1.2	Roseboom Transport B.V. ....	4
2.1.3	Roseboom Warmtedistributie B.V. ....	4
2.2	Beleid.....	4
3	Emissie inventarisatierapport.....	5
3.1	CO2 verantwoordelijke .....	5
3.2	Referentiejaar en Rapportageperiode.....	5
3.3	Organizational Boundary .....	5
3.4	Belanghebbenden.....	6
3.5	Communicatieschema .....	6
4	Directe en indirecte Greenhouse Gasses Emissies .....	7
4.1	CO2 Footprint 2025 .....	7
4.1.1	Scope 1 .....	7
4.1.2	Scope 2 .....	8
4.1.3	Scope 3 .....	8
4.1.4	Verbranding Biomassa .....	8
4.1.5	GHG Verwijderingen .....	8
4.1.6	Uitsluitingen .....	8
4.1.7	Significante veranderingen.....	8
4.2	Kwantificeringsmethoden .....	9
4.3	Emissiefactoren .....	9
4.4	Onzekerheden.....	9
4.5	Verificatie .....	9
4.6	Rapportage volgens ISO 14064-1 Greenhouse Gases .....	9
4.7	Projecten met gunningsvoordeel .....	10
4.8	Verdeling Emissies .....	10
4.9	Ambitieniveau .....	10
5	Voortgang Reductiedoelstellingen en energiebeoordeling .....	12
5.1	4.1 Doelstellingen per scope .....	12
5.1.1	Scope 1 doelstelling.....	13
5.1.2	Scope 2 doelstelling.....	13
5.1.3	Scope 3 doelstelling – Ketenanalyse Hergebruik Hardhout .....	13
5.1.4	Scope 3 doelstelling - Ketenanalyse Verduurzaming Materieel & Gereedschap .....	14
5.1.5	Scope 3 leveranciers en ketenpartners.....	14
5.2	Voortgang Maatregelen en plan van aanpak.....	14
6	Actieplan betrouwbaarheid van data .....	15
7	Conclusie .....	15

# 1 Inleiding

In dit jaarverslag rapporteert Roseboom over de voortgang op het gebied van CO<sub>2</sub>-management in verslagjaar 2025. Het verslag beschrijft de emissie-inventaris, de voortgang ten opzichte van de reductiedoelstellingen, de uitvoering van maatregelen, de ontwikkelingen binnen de scope 3-ketenaanpak en de opvolging van projecten waarop CO<sub>2</sub>-gerelateerd gunningsvoordeel is verkregen.

Roseboom Aannemers en Transport Holding B.V. voert al sinds 2012 beleid op de CO<sub>2</sub>-Prestatieladder. De organisatie gebruikt de CO<sub>2</sub>-Prestatieladder als managementsysteem om structureel te sturen op inzicht, reductie, transparantie en samenwerking. Daarbij wordt gewerkt volgens de PDCA-cyclus: planmatig doelen stellen, maatregelen uitvoeren, voortgang controleren en waar nodig bijsturen. Deze werkwijze sluit aan op het karakter van Handboek 3.1, waarin continue verbetering van inzicht, reductiemaatregelen, communicatie en samenwerking centraal staat.

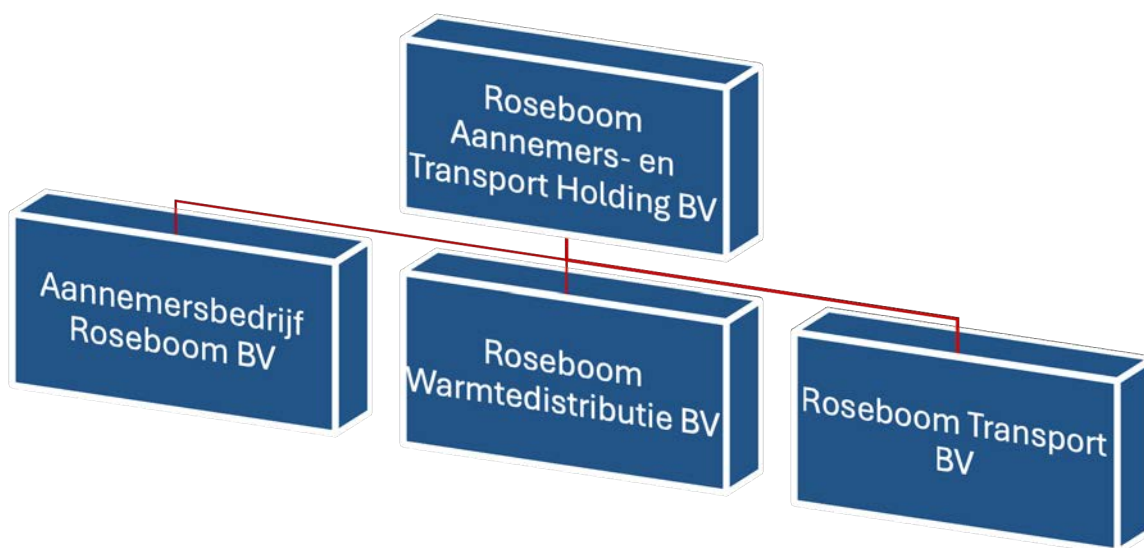


Dit jaarverslag heeft betrekking op verslagjaar 2025 en sluit aan op de actuele keteninventarisatie 2026, de ketenanalyse Hergebruik Hardhout 2025, de ketenanalyse Verduurzaming Materieel & Gereedschap 2025 en het Plan van Aanpak Reductiedoelstellingen 2026.

## 2 Beschrijving van de organisatie

### 2.1 Juridische structuur

Aannemersbedrijf Roseboom b.v., Roseboom Transport b.v. en Roseboom Warmtedistributie b.v. zijn werkmaatschappijen van Roseboom Aannemers en Transport Holding b.v. te Ede. Hoofdvestiging van alle werkmaatschappijen is de Galvanistraat 123 te Ede.



### 2.1.1 Aannemersbedrijf Roseboom

Aannemersbedrijf Roseboom B.V. voert werken en diensten uit op het gebied van grondwerken, riolering, wegenbouw, (water)bodemsanering, sloopwerkzaamheden en asbestverwijdering. Binnen deze activiteiten spelen materieelinzet, brandstofverbruik, afvalstromen en circulariteit een belangrijke rol in de CO<sub>2</sub>-prestaties van de organisatie.

### 2.1.2 Roseboom Transport B.V.

Roseboom Transport B.V. is actief in horizontaal en verticaal transport, exceptioneel vervoer, kraanverhuur en transport ten behoeve van grond-, weg- en waterbouw, utiliteit, woningbouw en industrie. Binnen deze werkmaatschappij zijn vooral brandstofverbruik, logistiek en inzet van voertuigen bepalend voor de emissieontwikkeling.

### 2.1.3 Roseboom Warmtedistributie B.V.

Roseboom Warmtedistributie B.V. richt zich op de aanleg van duurzame warmtenetten. Binnen deze activiteiten spelen materiaalgebruik, projectuitvoering, logistiek en ketensamenwerking een belangrijke rol in de emissies en reductiemogelijkheden.

## 2.2 Beleid

Het beleid van Roseboom is gericht op:

- het leveren van kwalitatief goede werken en diensten;
- het ontzorgen van opdrachtgevers;
- het verantwoord omgaan met mens, milieu en maatschappij;
- het structureel terugdringen van CO<sub>2</sub>-uitstoot;
- het bevorderen van circulariteit, hergebruik en milieubewuste uitvoering.

Roseboom ziet CO<sub>2</sub>-reductie niet als losse verplichting, maar als integraal onderdeel van haar manier van werken. Daarbij wordt zowel gestuurd op reductie binnen de eigen organisatie als op reductie in de keten, onder meer via hoogwaardig hergebruik van materialen, duurzamere materiaalkeuzes, emissiearm materieel en samenwerking met leveranciers, opdrachtgevers en andere ketenpartners. De basis hiervoor vormen onze drijfveren:

Onze visie is:

**Hoogwaardige totaaloplosser vanuit een solide basis**

Onze missie is:

**Dé partner op het gebied van ruimtelijke ordening en transport voor de woon-, werk- en leefomgeving**



## 3 Emissie inventarisatierapport

### 3.1 CO2 verantwoordelijke

Voor vragen naar aanleiding van dit verslag kan contact opgenomen worden met onze KAM-Coördinator, Ibrahim Hassani.

In 2025 lag de inhoudelijke coördinatie van het CO<sub>2</sub>-management bij de KAM-functionaris, in afstemming met directie, financiële administratie en de betrokken disciplines binnen uitvoering, werkplaats, planning en projectorganisatie. Daarnaast is in 2025 gestart met een werkgroep verduurzaming materieel, waarin directie, KAM, uitvoering, planning, werkplaats en gebruikers van materieel zijn vertegenwoordigd. Deze werkgroep ondersteunt de uitvoering van de scope 3-ketenaanpak rondom materieel en gereedschap.

### 3.2 Referentiejaar en Rapportageperiode

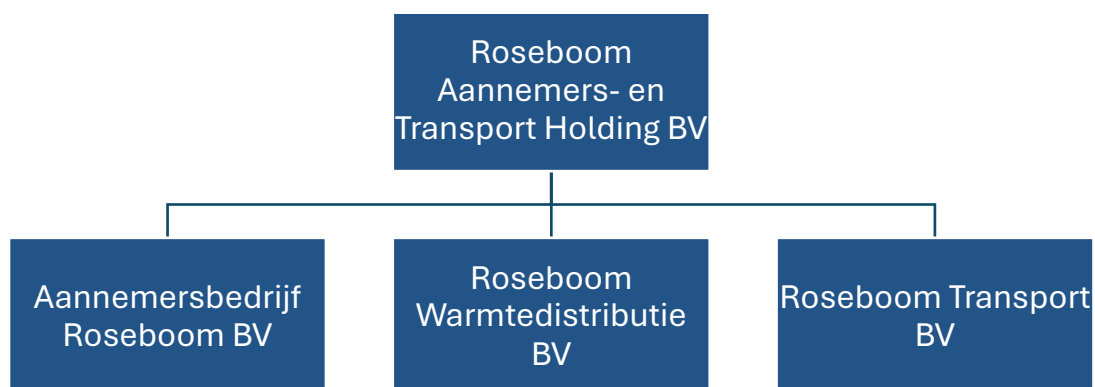
Dit rapport heeft betrekking op verslagjaar 2025. Voor scope 1 en 2 wordt historisch aangesloten op het referentiejaar 2012 voor de langjarige organisatieontwikkeling. Voor de actuele doelstellingen en sturing wordt daarnaast gewerkt met reductiedoelstellingen ten opzichte van 2024. Voor de scope 3-ketenanalyses gelden afzonderlijke referentielijnen zoals vastgelegd in de betreffende ketenanalyses:

- Hergebruik Hardhout: actuele doelstelling richting 2027;
- Verduurzaming Materieel & Gereedschap: referentiejaar 2021 en doelstelling richting 2027.

### 3.3 Organizational Boundary

De organizational boundary van Roseboom omvat:

- Roseboom Aannemers en Transport Holding B.V.
- Aannemersbedrijf Roseboom B.V.
- Roseboom Warmtedistributie B.V.
- Roseboom Transport B.V.



### 3.4 Belanghebbenden

Als belanghebbenden is de volgende matrix te maken met daarbij de wijze waarop er met deze belanghebbenden rekening gehouden wordt:

Intern/extern	Type	Wijze van waarop rekening met belanghebbende gehouden wordt
Extern	Opdrachtgevers	Stimulering om CO2 prestaties voor te schrijven, zo hoogwaardig mogelijk hergebruiken van materialen
Extern	Leveranciers	Bij inkoop letten op CO2 prestaties, in gesprekken leveranciers stimuleren tot CO2 bewust gedrag
Extern	Overheden	We willen onze plaats innemen in de Gemeente Ede als onderneming die verantwoord met het milieu omgaat. In de gesprekken met de Gemeente de kansen aangrijpen om het lokaal ondernemerschap te stimuleren
Intern	Medewerkers	We willen voor onze medewerkers van nu en latere een onderneming zijn die verantwoord met het milieu omgaat
Intern	STAK bestuur	We willen als onderneming bekend staan om ons verantwoord omgaan met het milieu omdat we er van overtuigd zijn dat dit EN onze verantwoording is EN bedrijven zijn met toekomst

### 3.5 Communicatieschema

Roseboom communiceert intern en extern over haar CO<sub>2</sub>-beleid en voortgang via:

- interne nieuwsbrieven en memo's;
- toolboxes en presentaties voor medewerkers;
- directie- en voortgangsoverleggen;
- publicatie van footprint, jaarverslag, nieuwsbrieven en beleidsdocumenten op de website.

Deze communicatielijijn past binnen de systematiek van de CO<sub>2</sub>-Prestatieladder, waarin transparantie en participatie vaste onderdelen van het managementsysteem zijn.

Frequentie	Maand	Jaar	Actie	Doelgroep	Medium	Uitvoerder	Verantw.
2x p/j	Mrt en Sep	2025	Interne Nieuwsbrief en memo	Intern	E-mail en Intranet	K. de Haas	Ibrahim Hassani
2x p/j	Jun en Dec	2025	Presentatie voor medewerkers in toolbox	Intern	Powerpoint / Video	Ibrahim Hassani	Ibrahim Hassani
2x p/j	April en Okt	2025	Directie- en uitvoerdersoverleg voortgang	Intern	Directie- en Uitvoerders vergadering	MT en Uitvoerders	Ibrahim Hassani
2x p/j	April en Okt	2025	Co2 Footprint updaten	Extern	Website	Ibrahim Hassani	Ibrahim Hassani
2x p/j	April en Okt	2025	Publicatie van nieuwsbrief en het energiebeleid	Extern	Website	Kees Langerak	Ibrahim Hassani

## 4 Directe en indirecte Greenhouse Gasses Emissies

### 4.1 CO2 Footprint 2025

Scope 1				CO <sub>2</sub> -emissiefactor		CO <sub>2</sub> -equivalent	
Brandstof & warmte	Aardgas	13.838	m <sup>3</sup>	2,13	kg CO <sub>2</sub> / m <sup>3</sup>	29,5	ton CO <sub>2</sub>
Brandstof & warmte	Waarvan groen gas (mix)	13.838	m <sup>3</sup>	-1,41	kg CO <sub>2</sub> / m <sup>3</sup>	-19,5	ton CO <sub>2</sub>
Zakelijk verkeer	Personenwagen (in liters) benzine	36.743	liter	2,8	kg CO <sub>2</sub> / liter	103	ton CO <sub>2</sub>
Zakelijk verkeer	Personenwagen (in liters) diesel	7.409	liter	3,25	kg CO <sub>2</sub> / liter	24,1	ton CO <sub>2</sub>
Zakelijk verkeer	Bestelwagen (in liters) benzine	1.752	liter	2,8	kg CO <sub>2</sub> / liter	4,9	ton CO <sub>2</sub>
Zakelijk verkeer	Bestelwagen (in liters) diesel	32.462	liter	3,25	kg CO <sub>2</sub> / liter	106	ton CO <sub>2</sub>
Mobiele werktuigen	Benzine	1.437	liter	2,8	kg CO <sub>2</sub> / liter	4,02	ton CO <sub>2</sub>
Mobiele werktuigen	Diesel	168.963	liter	3,25	kg CO <sub>2</sub> / liter	549	ton CO <sub>2</sub>
Mobiele werktuigen	HVO biodiesel uit afvalolie	10.126	liter	0,441	kg CO <sub>2</sub> / liter	4,47	ton CO <sub>2</sub>
Goederenvervoer	Vrachtwagen (in liters) diesel	367.437	liter	3,25	kg CO <sub>2</sub> / liter	1.195	ton CO <sub>2</sub>
				<i>Subtotaal</i>		2.000	ton CO <sub>2</sub>
Scope 2 market-based							
Elektriciteit	Ingekochte elektriciteit	193.617	kWh	0,497	kg CO <sub>2</sub> / kWh	96,2	ton CO <sub>2</sub>
Elektriciteit	Waarvan groene stroom uit windkracht	193.617	kWh	-0,497	kg CO <sub>2</sub> / kWh	-96,2	ton CO <sub>2</sub>
Brandstof & warmte	Warmte uit warmtenet	235	GJ	38,4	kg CO <sub>2</sub> / GJ	9,03	ton CO <sub>2</sub>
				<i>Subtotaal</i>		9,03	ton CO <sub>2</sub>
Scope 3							
7. Woon-werkverkeer	Personenwagen (km)	97.487	km	0,191	kg CO <sub>2</sub> / km	18,6	ton CO <sub>2</sub>
	Inkoop goederen en diensten	12.645.644	€	0,107	kg CO <sub>2</sub> / €*	1.353	ton CO <sub>2</sub>
	Kapitaalgoederen	409.848	€	0,114	kg CO <sub>2</sub> / €*	46,7	ton CO <sub>2</sub>
	Productieafval	14.118	€	0,384	kg CO <sub>2</sub> / €*	5,42	ton CO <sub>2</sub>
				<i>Subtotaal</i>		1.424	ton CO <sub>2</sub>
				<b>CO<sub>2</sub>-uitstoot</b>		<b>3.432</b>	<b>ton CO<sub>2</sub></b>

*\*Factor is door gebruiker ingesteld.*

De totale CO<sub>2</sub>-uitstoot van Roseboom over 2025 bedraagt 3.432 ton CO<sub>2</sub>. Deze bestaat uit:

- Scope 1: 2.000 ton CO<sub>2</sub>
- Scope 2: 9,03 ton CO<sub>2</sub>
- Scope 3: 1.424 ton CO<sub>2</sub>

#### 4.1.1 Scope 1

Binnen scope 1 zijn de belangrijkste emissiebronnen:

- vrachtwagens diesel: 1.195 ton CO<sub>2</sub>
- mobiele werktuigen diesel: 549 ton CO<sub>2</sub>
- personenwagens benzine: 103 ton CO<sub>2</sub>
- bestelwagens diesel: 106 ton CO<sub>2</sub>
- overige voertuigen en aardgas (na correctie voor groen gas): resterend aandeel

#### 4.1.2 Scope 2

Binnen scope 2 bestaat de gerapporteerde uitstoot uit:

- ingekochte elektriciteit: 96,2 ton CO<sub>2</sub>
- correctie groene windstroom: -96,2 ton CO<sub>2</sub>
- warmte uit warmtenet: 9,03 ton CO<sub>2</sub>

Daarmee resteert voor 2025 een netto scope 2-uitstoot van 9,03 ton CO<sub>2</sub>.

#### 4.1.3 Scope 3

Binnen scope 3 bestaat de gerapporteerde uitstoot uit:

- ingekochte goederen en diensten: 1.353 ton CO<sub>2</sub>
- kapitaalgoederen: 46,7 ton CO<sub>2</sub>
- woon-werkverkeer: 18,6 ton CO<sub>2</sub>
- productieafval: 5,42 ton CO<sub>2</sub>

De totale scope 3-uitstoot over 2025 bedraagt daarmee 1.424 ton CO<sub>2</sub>. De grootste scope 3-post blijft met afstand de categorie ingekochte goederen en diensten. Dit sluit aan op de actuele keteninventarisatie.

#### 4.1.4 Verbranding Biomassa

Er heeft in 2025 geen broeikasgasverwijdering of compensatie plaatsgevonden die in deze footprint is meegenomen.

#### 4.1.5 GHG Verwijderingen

Er heeft geen broeikasverwijdering of compensatie plaatsgevonden bij Roseboom in 2024.

#### 4.1.6 Uitsluitingen

De emissies van zeer kleine en verwaarloosbare bronnen zoals mengsmering en lasgassen zijn niet afzonderlijk gerapporteerd, omdat deze historisch als niet-materieel zijn beoordeeld en voor 2025 niet als significant zijn aangemerkt. Koel- en koudemiddelen zijn niet in de CO<sub>2</sub>-footprint opgenomen.

#### 4.1.7 Significante veranderingen

Ten opzichte van 2024 is in 2025 sprake van:

- een absolute stijging van de totale uitstoot van 3.221 ton naar 3.432 ton CO<sub>2</sub>;
- een stijging van 211 ton CO<sub>2</sub>, ofwel 6,55%;
- een omzetsijging van 29,23%;
- een daling van de uitstoot per euro omzet met 17,55%.

Deze ontwikkeling laat zien dat in 2025 nog geen absolute emissiereductie is gerealiseerd, maar wel een verbetering van de CO<sub>2</sub>-efficiëntie ten opzichte van de omzet.

## 4.2 Kwantificeringsmethoden

Voor het kwantificeren van de CO<sub>2</sub>-uitstoot maakt Roseboom gebruik van een vaste berekeningssystematiek waarin verbruiken, aantallen en financiële scope 3-data worden omgerekend naar CO<sub>2</sub>-uitstoot met behulp van geldende emissiefactoren. Daarbij wordt aangesloten op de systematiek van de CO<sub>2</sub>-Prestatieladder, het GHG Protocol en de interne dataverzameling via administratie, ERP, facturen, verbruiksregistraties en projectgegevens. Deze aanpak past bij de emissie-inventaris zoals vereist vanaf niveau 3 van de CO<sub>2</sub>-Prestatieladder.

## 4.3 Emissiefactoren

Voor de inventarisatie van de CO<sub>2</sub>-uitstoot over 2025 zijn de emissiefactoren gebruikt zoals opgenomen in de CO<sub>2</sub>-Prestatieladder en de daaraan gekoppelde emissiefactorensystematiek. Waar relevant zijn ook de gebruikte financiële kengetallen voor scope 3 toegepast zoals in de eigen footprintberekening van Roseboom.

Er zijn geen "Removal factors" van toepassing.

## 4.4 Onzekerheden

De gepresenteerde resultaten moeten worden beschouwd als de best mogelijke benadering van de werkelijke uitstoot. Voor scope 1 en 2 is de onzekerheid relatief gering, omdat de gegevens grotendeels zijn gebaseerd op facturen, verbruiksregistraties en concrete aantallen. Voor scope 3 geldt dat een deel van de berekening is gebaseerd op financiële data en generieke emissiefactoren, waardoor de onzekerheid relatief groter is. De databetrouwbaarheid wordt daarom actief bewaakt via controles, review en actualisatie.

## 4.5 Verificatie

De emissie-inventaris van Roseboom is niet geverifieerd.

## 4.6 Rapportage volgens ISO 14064-1 Greenhouse Gases

Dit jaarverslag is opgesteld in lijn met de systematiek van ISO 14064-1 voor zover relevant binnen de CO<sub>2</sub>-Prestatieladder. Daarbij zijn organisatiegrenzen, rapportagegrenzen, emissies, referentie jaren, emissiefactoren, onzekerheden en verantwoordelijkheden beschreven.

§ 9.3 GHG report content		Deze rapportage
A.	Description of the reporting organization	2
B.	Person or entity responsible for the report	3.1
C.	Reporting period covered	3.2
D.	Documentation of organizational boundaries	3.3
E.	Documentation of reporting boundaries, including criteria determined by the organization to define significant emissions	3.3/ 4.1/ 4.1.6
F.	Direct GHG emissions, quantified separately for CO <sub>2</sub> , CH <sub>4</sub> , N <sub>2</sub> O, NF <sub>3</sub> , SF <sub>6</sub> and other appropriate GHG groups (HFC's, PFCs, etc.) in tonnes of CO <sub>2</sub> e	4.1.1
G.	A description of how biogenic CO <sub>2</sub> emissions and removals are treated in the GHG inventory and the relevant biogenic CO <sub>2</sub> emissions and removals quantified separately in tonnes of CO <sub>2</sub> e	4.1.4/ 4.1.5
H.	If quantified, direct GHG removals, in tones of CO <sub>2</sub> e	4.1.5
I.	Explanation of the exclusion of any significant GHG sources or sinks from the quantification	4.1.6
J.	Quantified indirect GHG emissions separated by category in tonnes of CO <sub>2</sub> e	4.1.2/ 4.1.3
K.	The historical base selected and the base-year GHG inventory	3.2/ 5.1

L.	Explanation of any change to the base year or other historical GHG data or categorization and any recalculation of the base year or other historical GHG inventory and documentation of any limitations to comparability resulting from such recalculation	3.2/ 4.1.7
M.	Reference to, or description of, quantification approaches, including reasons for their selection	4.2
N.	Explanation of any change to quantification approaches previously used	4.2/ 4.3
O.	Reference to, or documentation of, GHG emission or removal factors used	4.3
P.	Description of the impact of uncertainties on the accuracy of the GHG emissions and removals data per category	4.4
Q.	Uncertainty assessment description and results	4.4
R.	A statement that the GHG report has been prepared in accordance with this document	4.6
S.	A disclosure describing whether the GHG inventory, report or statement has been verified, including the type of verification and the level of assurance achieved	4.5
T.	The GWP values used in the calculation, as well as their source. If the GWP values are not taken from the latest IPCC report, include the emission factors or the database reference used in the calculation, as well as their source.	4.3

#### 4.7 Projecten met gunningsvoordeel

Voor projecten waarop CO<sub>2</sub>-gerelateerd gunningsvoordeel is verkregen, worden de energetisch relevante posten en emissies projectmatig gevolgd en geëvalueerd. De energiebeoordeling en projectmatige voortgang worden afzonderlijk vastgelegd en gebruikt voor projectsturing en evaluatie. Dit sluit aan op de eisen van Handboek 3.1, waarin voor projecten meer impact en een projectdossier zijn geïntroduceerd.

#### 4.8 Verdeling Emissies

2025 Kantoor en werkplaats		2024 Project	
Gas	10t	Diesel	1773t
Warmte	9,03t	Euro95	213t
Elektriciteit	0t *	HVO	4,47t

\* Ingekochte elektriciteit is gecorrigeerd naar 0 ton omdat deze aantoonbaar door Groene Wind is opgewekt.

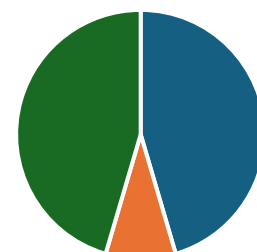
Deze verdeling laat zien dat het zwaartepunt van de directe emissies in 2025 nog steeds duidelijk ligt in de project- en uitvoeringsactiviteiten, met name in diesilverbruik van vrachtwagens, mobiele werktuigen en overige voertuigen. De gebouwgebonden emissies zijn in vergelijking daarmee beperkt en bestaan hoofdzakelijk uit aardgas en warmte uit het warmtenet.

Roseboom valt op basis van de CO<sub>2</sub>-uitstoot over 2025 onder de categoriegrootte Klein. De totale CO<sub>2</sub>-uitstoot van de kantoren en bedrijfsruimten blijft ruim beneden 500 ton per jaar en de totale CO<sub>2</sub>-uitstoot van alle bouwplaatsen en productielocaties blijft binnen 2.000 ton per jaar.

#### 4.9 Ambitieniveau

Om het ambitieniveau van Roseboom te bepalen is gekeken naar de eigen CO<sub>2</sub>-prestaties, de aard van de reductiedoelstellingen, de mate van ketensturing en een vergelijking met publiek beschikbare gegevens van een aantal sectorgenoten die eerder ook als referentie zijn gebruikt. Daarbij is aangesloten bij de meest recente online vindbare publicaties van Buijtenhuis Holding B.V., Focus B.V. en Heijmans Infra. Deze vergelijking moet met enige

Ambitieniveau



■ categorie C ■ Categorie B ■ Categorie A



voorzichtigheid worden gelezen, omdat de organisaties verschillen in omvang, activiteiten, afbakening en rapportageperiode.

Roseboom rapporteert over 2025 een totale CO<sub>2</sub>-uitstoot van 3.432 ton CO<sub>2</sub>, waarvan 2.000 ton in scope 1, 9,03 ton in scope 2 en 1.424 ton in scope 3. Ten opzichte van 2024 is de absolute uitstoot met 6,55% gestegen, terwijl de uitstoot per euro omzet met 17,55% is gedaald. Daarmee is sprake van een duidelijke efficiëntieverbetering, maar nog niet van een absolute daling van de totale uitstoot.

Buijtenhuis Holding B.V. publiceert voor de eerste helft van 2025 een scope 1 en 2-uitstoot van 274 ton CO<sub>2</sub> en vermeldt daarbij een reductie van 60,9% ten opzichte van het basisjaar 2020 voor scope 1 en 2. Focus B.V. publiceert voor 2024 een totale footprint van 1.262,5 ton CO<sub>2</sub>, bestaande uit 1.107,8 ton scope 1 en 154,7 ton scope 2. Heijmans rapporteert voor Q1 en Q2 van 2024 een scope 1 en 2-footprint van 4.814 ton CO<sub>2</sub>e en geeft aan dat dit 31% lager ligt dan in dezelfde periode van 2023. Daarnaast werkt Heijmans met verdergaande lange termijn klimaatdoelstellingen richting 2030 en 2040.

Op basis van deze vergelijking kan Roseboom niet overtuigend als koploper worden gepositioneerd. Daarvoor is de absolute reductieontwikkeling nog te beperkt en is de onderbouwing van gerealiseerde reductie op project- en ketenniveau nog in ontwikkeling. Tegelijkertijd is er ook geen aanleiding om Roseboom als achterblijver aan te merken. Roseboom is gecertificeerd op trede 5, beschikt over een actuele emissie-inventaris, voert twee inhoudelijk relevante ketenanalyses uit, heeft een concreet plan van aanpak voor scope 3, neemt actief deel aan sector- en keteninitiatieven zoals Insert en VERAS en werkt aantoonbaar aan verduurzaming van materieel, projectenergie, circulariteit en ketensamenwerking.

De positie van Roseboom wordt daarom beoordeeld als middenmoot met duidelijke vooruitstrevende elementen. Die vooruitstrevende elementen zitten vooral in de actieve ketenbenadering, de verbreding van het energievraagstuk naar laadinfrastructuur en energiebeheer, de inzet van HVO, de aandacht voor emissiearm materieel en de uitwerking van circulariteit binnen sloop- en materiaalstromen. Tegelijkertijd vraagt deze positionering om verdere bevestiging in de vorm van aantoonbare absolute reductie, sterkere kwantitatieve projectonderbouwing en een meer consistente vergelijking met sectorgenoten op basis van gelijksoortige indicatoren.

De directie acht het ambitieniveau van Roseboom passend bij de huidige omvang, activiteiten en ontwikkelfase van de organisatie. Voor de komende periode blijft de inzet erop gericht om deze positie verder te versterken door de reductiedoelstellingen daadwerkelijk te realiseren, de projectmatige bewijsvoering te verbeteren, de vergelijking met sectorgenoten verder te verfijnen en de organisatie tijdig voor te bereiden op de overgang naar versie 4.0 van de CO<sub>2</sub>-Prestatieladder.

## 5 Voortgang Reductiedoelstellingen en energiebeoordeling

In dit document worden de scope 1, 2 en 3 CO2 reductiedoelstelling gepresenteerd. Voorafgaand hieraan is het CO2 footprint opgesteld voor scope 1 en 2 volgens eisen zoals gesteld in ISO 14064-1 en GHG Protocol. Onderstaand worden de doelstellingen gepresenteerd.

Alle maatregelen die getroffen worden om deze doelstellingen te behalen, worden hier genoemd. De doelstellingen zijn opgesteld in overleg met en goedkeuring van het Management. De doelstellingen en maatregelen worden elk half jaar gereviewed.

Een greep uit de reeds genomen maatregelen:

- Bewustwording personeel vergroten door briefings en bijeenkomsten.
- Scholingsdagen (het Nieuwe Rijden en het Nieuwe Draaien)
- Groene stroom
- LED verlichting
- Zonnepanelen op dak kantoor
- Duurzame warmtelevering kantoor
- Bewaking en bijsturing brandstofverbruik aan de hand van uitlezen boardcomputers
- Goede controle bandenspanning
- Kiezen voor duurzame vervangingsinvesteringen
- Toepassen van alternatieve brandstof (blauwe diesel)
- Zorgen voor eigen opslag grond en zand
- Planmatige uitgifte materialen door inwerkingtreiding uitgifteloket
- Zoveel als mogelijk gebruik maken van elektrisch materieel op de werken
- Vermindering van het aantal personenauto's dat op diesel rijdt
- Machines worden effectiever ingezet (hogere inzet maar lager gemiddeld verbruik per draaiuur)

### 5.1 4.1 Doelstellingen per scope

Gegevens 2012 t/m 2025

Scope 1	2012	2018	2019	2020	2021	2022	2023	2024	2025	Vershil t.o.v. 2012
Gasverbruik	55	41	39	18	23	19	23	26	10	-/- 45
Brandstofverbruik bedrijfsmiddelen	3.256	2.846	2.713	2.613	2.386	2.094	2.224	1.807	1.990	-/- 1.266
<b>Totaal scope 1</b>	<b>3.331</b>	<b>2.887</b>	<b>2.757</b>	<b>2.631</b>	<b>2.408</b>	<b>2.113</b>	<b>2.247</b>	<b>1833</b>	<b>2000</b>	<b>-/- 1.315</b>
<b>Scope 2</b>										
Ingekochte elektriciteit						96		195	96,2	
Elektraverbruik - grijs	92	43	11							-/- 92
Elektraverbruik - groen		0	0	0	0	-96		-195	-96,2	-/- 96,2
Warmte uit Bio-WKK			3	7	7	6	5			
Warmte uit Warmtenet								6	9,03	+/+ 9,03
<b>Totaal scope 2</b>	<b>92</b>	<b>43</b>	<b>14</b>	<b>7</b>	<b>7</b>	<b>6</b>	<b>5</b>	<b>6</b>	<b>6</b>	<b>-/- 86</b>
<b>Totaal scope 1 &amp; 2</b>	<b>3.403</b>	<b>2.982</b>	<b>2.766</b>	<b>2.638</b>	<b>2.414</b>	<b>2.119</b>	<b>2.252</b>	<b>1839</b>	<b>2009</b>	<b>-/- 1.564</b>
Aantal FTE	100	130	130	100	100	95	99	95	98	-/- 5%
CO <sub>2</sub> per FTE	34,03	22,53	21,27	26,38	24,14	22,31	22,74	19,36	20,5	-/- 14,67

De tabel laat zien dat de historische daling ten opzichte van 2012 in 2025 nog steeds substantieel is, maar dat ten opzichte van 2024 weer een stijging zichtbaar is. Deze stijging hangt samen met een hogere productieomvang en meer uitgevoerde werkzaamheden in 2025. Daar staat tegenover dat de uitstoot per euro omzet in 2025 is gedaald, wat laat zien dat Roseboom efficiënter heeft geopereerd.

### 5.1.1 Scope 1 doelstelling

De scope 1-doelstelling is gericht op het reduceren van brandstofverbruik van machines en voertuigen met 5% in 3 jaar ten opzichte van 2024. Voor 2025 betekent dit dat vooral wordt gestuurd op:

- vervanging van oudere voertuigen door schonere EURO 6-voertuigen;
- verdere afbouw van dieselpersonenauto's;
- gerichte inzet van schoner en efficiënter materieel;
- praktijkbewaking van verbruik en inzet.

In 2025 is de absolute scope 1-uitstoot nog niet gedaald ten opzichte van 2024, maar de uitstoot per euro omzet is wel verbeterd. De organisatie heeft in 2025 verdere stappen gezet in bewustwording, duurzame vervangingsinvesteringen en de voorbereiding op emissiearmere materieelinzet.

### 5.1.2 Scope 2 doelstelling

De scope 2-doelstelling is gericht op 3% reductie in 3 jaar ten opzichte van 2024. Omdat de elektriciteit in de rapportage wordt gecorrigeerd naar groene windstroom en de netto scope 2-uitstoot in 2025 grotendeels samenhangt met warmte uit het warmtenet, is de beïnvloedingsruimte relatief beperkt. De belangrijkste aandachtspunten blijven:

- efficiënt gebruik van gebouwen en installaties;
- vervanging van ketels en installaties waar relevant;
- verdere borging van duurzame energievoorziening.

### 5.1.3 Scope 3 doelstelling – Ketenanalyse Hergebruik Hardhout

De actuele scope 3-doelstelling voor de ketenanalyse Hergebruik Hardhout luidt:

**Roseboom wil in 2027 minimaal 80% van het vrijgekomen hardhout uit relevante projecten aanbieden voor hoogwaardig hergebruik.**

Voor 2025 geldt dat deze voortgang is achtergebleven. In de geactualiseerde ketenanalyse is expliciet vastgelegd dat in 2025 geen hardhout circulair hoogwaardig is hergebruikt. Daarmee is de feitelijke voortgang in 2025 achtergebleven bij het beoogde groeipad.

In 2026 wordt deze keten verder aangescherpt via:

- vroegtijdige signalering van vrijkomend hardhout;
- projectmatige scheiding en registratie;
- structureel overleg met Insert en andere ketenpartners;
- vastlegging van tonnages en verwerkingsroutes;
- bredere circulariteitsontwikkeling rondom sloopstromen.

#### 5.1.4 Scope 3 doelstelling - Ketenanalyse Verduurzaming Materieel & Gereedschap

De actuele scope 3-doelstelling voor deze ketenanalyse luidt:

**Roseboom wil in 2027 ten opzichte van 2021 20% reductie realiseren in de aan deze ketenanalyse gekoppelde ketenemissies die samenhangen met de inzet, vervanging en verduurzaming van materieel, gereedschap en projectgebonden energievoorzieningen.**

Deze actuele formulering vervangt de oudere aanduiding "elektrisch gereedschap" in het jaarverslagconcept. Het onderwerp is inmiddels verbreed naar verduurzaming van materieel en gereedschap, inclusief projectenergie, HVO, schoner materieel en ketensamenwerking. In 2025 is vooral ingezet op:

- de werkgroep verduurzaming materieel;
- leveranciersdialoog;
- beoordeling van projecten op emissiearme inzet;
- praktijkervaringen met materieel en energievoorzieningen;
- ketensturing richting onderaannemers en verhuur.

#### 5.1.5 Scope 3 leveranciers en ketenpartners

Binnen de bredere scope 3-strategie richt Roseboom zich daarnaast op het vergroten van inzicht in de CO<sub>2</sub>-prestaties van relevante leveranciers. De actuele keteninventarisatie benoemt daarbij onder meer Falco, Kingspan/Logstor, Hooijer, AW Groep en Heuvelman als relevante ketenpartners. De strategie richt zich op leveranciersdialoog, inzicht in ketengegevens, verduurzaming van inkoop en materiaalkeuze, circulariteit en logistieke reductie.

## 5.2 Voortgang Maatregelen en plan van aanpak

De uitvoering van de reductiedoelstellingen is in 2025 ondersteund door onder meer:

- interne communicatie en nieuwsbrieven;
- toolboxen en presentaties;
- duurzame vervangingsinvesteringen;
- inzet van HVO en schonere motoren waar mogelijk;
- verdere elektrificatie en emissiearme inzet waar haalbaar;
- werkgroep verduurzaming materieel;
- ketenoverleg met Insert en andere partijen;
- voorbereiding op bredere circulariteitsontwikkeling in sloop- en afvalstromen.

De structurele uitvoering van maatregelen voor de twee scope 3-ketenanalyses is vastgelegd in het PVA Reductiedoelstellingen. Daarin zijn per keten doelstelling, maatregelen, verantwoordelijkheden, monitoring en bewijs uitgewerkt. Voor de periode 2025-2027 blijft Roseboom gericht op:

- reductie van brandstofverbruik binnen scope 1;
- beheersing van gebouwgebonden energie binnen scope 2;
- verdere uitvoering van de ketenmaatregelen voor hardhout en materieel;
- betrouwbaardere scope 3-data;
- aantoonbare dossiervorming van voortgang en bewijs.

## 6 Actieplan betrouwbaarheid van data

Roseboom blijft werken aan verdere verbetering van de databetrouwbaarheid van de emissie-inventaris en de ketenanalyses. Daarbij worden de volgende acties gehanteerd:

1. aanwijzen van verantwoordelijken voor datakwaliteit;
2. vastleggen van werkwijze voor dataverzameling en controle;
3. uitvoeren van generieke en specifieke datakwaliteitscontroles;
4. review van emissie-inventaris en rapportage;
5. formaliseren van feedback, archivering en documentatie;
6. verbeteren van scope 3-data waar meer projectspecifieke of leveranciersspecifieke gegevens beschikbaar komen.

De primaire verantwoordelijkheid voor deze acties ligt bij KAM en financiële administratie, met review en bestuurlijke beoordeling binnen directie en MT. Voor scope 3 vindt daarbij waar nodig inhoudelijke ondersteuning plaats vanuit de adviseur en de betrokken ketenpartners.

De algemene conclusie is dat de data voor scope 1 en 2 op een betrouwbare wijze tot stand komen en logisch worden gecontroleerd. Voor scope 3 wordt de datakwaliteit geleidelijk specifieker en preciezer door actualisatie van ketendata, ketenpartnerinformatie en projectmatige registratie.

## 7 Conclusie

Het jaar 2025 laat zien dat Roseboom de CO<sub>2</sub>-Prestatieladder actief gebruikt als managementsysteem, maar dat de feitelijke emissieontwikkeling nog gemengd is. De totale uitstoot is in absolute zin gestegen ten opzichte van 2024, terwijl de uitstoot per euro omzet is gedaald. Dat betekent dat de organisatie efficiënter opereert, maar nog niet in alle opzichten absolute emissiereductie realiseert. Binnen scope 3 is in 2025 verdere structuur aangebracht door:

- actualisatie van de keteninventarisatie;
- actualisatie van de ketenanalyse Hergebruik Hardhout;
- actualisatie van de ketenanalyse Verduurzaming Materieel & Gereedschap;
- vastlegging van een concreet plan van aanpak per keten.

De grootste opgave voor de komende periode is het sterker vertalen van beleid en ambitie naar aantoonbare absolute reductie, betere registraties en structurele bewijsvoering. Daarbij blijft de inzet gericht op zowel de eigen organisatie als op samenwerking in projecten en in de keten, geheel in lijn met de systematiek van Handboek 3.1.

Tegelijkertijd staat Roseboom in het komende jaar voor de overgang naar de CO<sub>2</sub>-Prestatieladder versie 4.0. SKAO heeft versie 4.0 in 2025 gepubliceerd en daarbij aangegeven dat certificaathouders en andere betrokken partijen een overgangperiode van twee jaar krijgen om volledig over te stappen. In versie 4.0 maken de vijf niveaus van versie 3.1 plaats voor drie treden. Voor Roseboom betekent dit dat 2026 en 2027 benut worden om de bestaande systematiek, documentatie en sturing tijdig in lijn te brengen met de nieuwe opzet, zonder de voortgang op de huidige doelstellingen en maatregelen te onderbreken.